



**ESCOLA SUPERIOR DE
TECNOLOGIA DA SAÚDE
DE LISBOA**

INSTITUTO POLITÉCNICO DE LISBOA



PLANO DE ATIVIDADES 2021

Índice

ÍNDICE DE TABELAS.....	III
LISTA DE SIGLAS, ACRÓNIMOS E ABREVIATURAS.....	IV
1. A ESCOLA SUPERIOR DE TECNOLOGIA DA SAÚDE DE LISBOA.....	2
1.1 MISSÃO, ATRIBUIÇÕES E PRINCÍPIOS/VALORES	2
1.2 ÓRGÃOS DE GOVERNO, ESTRUTURA ORGANIZACIONAL E SERVIÇOS.....	3
1.3 SERVIÇOS TÉCNICOS E ADMINISTRATIVOS.....	3
1.3 ESTRUTURA ORGANIZACIONAL	4
1.4 A ESTeSL EM NÚMEROS	5
2. ANÁLISE SWOT DA ESTeSL: ENQUADRAMENTO ESTRATÉGICO	7
3. EIXOS ESTRATÉGICOS, OBJETIVOS, ATIVIDADES E PROJETOS A DESENVOLVER.....	8
3.1 REFORÇAR A RELEVÂNCIA DA OFERTA EDUCATIVA E FORMATIVA (OBE 1)	8
3.2 APOIAR A INTEGRAÇÃO E A APRENDIZAGEM DOS ESTUDANTES (OBE 2)	10
3.3 PROGREDIR NA INVESTIGAÇÃO (OBE 3)	11
3.4 APOIAR A INTERNACIONALIZAÇÃO (OBE 4).....	13
3.5 PROMOVER A COOPERAÇÃO E A RESPONSABILIDADE SOCIAL (OBE 5).....	14
3.6 PROMOVER A COMUNICAÇÃO E A IMAGEM INSTITUCIONAL (OBE 6)	15
3.7 VALORIZAR OS RECURSOS HUMANOS (OBE 7)	16
3.8 OTIMIZAR OS RECURSOS TECNOLÓGICOS E FÍSICOS (OBE 8)	18
3.9 ALCANÇAR O EQUILÍBRIO ORÇAMENTAL (OBE 9)	19
3.10 INCREMENTAR O SIGQ (OBE 10).....	20
3.11 REFORÇAR O PLANEAMENTO ESTRATÉGICO E O APOIO À GESTÃO (OBE 11)	22
ANEXO I – MAPA PESSOAL DOCENTE (AGOSTO 2020)	
ANEXO II – MAPA PESSOAL NÃO DOCENTE (AGOSTO 2020)	

ÍNDICE DE TABELAS

<i>Tabela 1 – A ESTeSL em Números em 2018 e 2019</i>	5
<i>Tabela 2 – Análise SWOT da ESTeSL</i>	7
<i>Tabela 3 – Eixos e Objetivos Estratégicos para o ano de 2021</i>	8
<i>Tabela 4 – Cursos Conferentes de Grau Ministrados na ESTeSL, em 2019/20</i>	8
<i>Tabela 5 – Objetivos Operacionais, Atividades e Projetos para Reforçar a Relevância da Oferta Formativa</i>	9
<i>Tabela 6 – Objetivos Operacionais, Atividades e Projetos para Apoiar a Integração e a Aprendizagem dos Estudantes</i>	11
<i>Tabela 7 – Objetivos Operacionais, Atividades e Projetos para Progredir na Investigação</i>	12
<i>Tabela 8 – Objetivos Operacionais, Atividades e Projetos para Apoiar a Internacionalização</i>	13
<i>Tabela 9 – Objetivos Operacionais, Atividades e Projetos para a Cooperação e a Responsabilidade Social</i>	14
<i>Tabela 10 – Objetivos Operacionais, Atividades e Projetos para Promover a Comunicação e a Imagem Institucional</i>	16
<i>Tabela 11 – Objetivos Operacionais, Atividades e Projetos para Valorizar os Recursos Humanos</i>	17
<i>Tabela 12 – Objetivos Operacionais, Atividades e Projetos para Otimizar os Recursos Tecnológicos e Físicos</i>	18
<i>Tabela 13 – Objetivos Operacionais, Atividades e Projetos para Manter o Equilíbrio Financeiro da ESTeSL</i>	19
<i>Tabela 14 – Objetivos Operacionais, Atividades e Projetos para Incrementar o SIGQ</i>	21
<i>Tabela 15 – Objetivos Operacionais, Atividades e Projetos para Avançar no Planejamento Estratégico</i>	22

LISTA DE SIGLAS, ACRÓNIMOS E ABREVIATURAS

- A3ES - Agência de Avaliação e Acreditação do Ensino Superior
- CP - Conselho Pedagógico
- ECTS - *European Credit Transfer and Accumulation System*
- ESTeSL - Escola Superior de Tecnologia da Saúde de Lisboa
- ETI - Equivalente a Docente Tempo Integral
- FCT - Fundação para a Ciência e Tecnologia
- GAED - Gabinete de Apoio ao Estudante e Diplomado
- H&TRC - *Health and Technology Research Center* / Centro de Investigação em Saúde e Tecnologia
- IES - Instituições de Ensino Superior
- IPL - Instituto Politécnico de Lisboa
- L - Licenciatura
- M - Mestrado
- ObE - Objetivo Estratégico
- OO - Objetivo Operacional
- QUAR - Quadro de Avaliação e Responsabilidade
- SIGQ - Sistema Interno de Garantia da Qualidade
- SWOT - *Strengths, Weaknesses, Opportunities and Threats* / Forças, Fraquezas, Oportunidades e Ameaças
- TI - Tempo Integral
- TP - Tempo Parcial
- UEI - Unidade de Ensino e Investigação
- UO - Unidade Orgânica

NOTA DA PRESIDENTE DA ESTeSL

A Escola Superior de Tecnologia da Saúde de Lisboa (ESTeSL), unidade orgânica do Instituto Politécnico de Lisboa (IPL), desenvolve a sua missão no âmbito do ensino, da investigação e da interação com a comunidade. A situação de emergência de saúde pública, consequência da pandemia por COVID-19, que deflagrou a nível internacional em março de 2020, afetou significativamente todos os contextos de estudo e de trabalho. O mandato de gestão, que deveria ter cessado em 2019, para além de se ter estendido devido à revisão de estatutos então em curso, viu-se impelido a prosseguir funções, em face da necessidade imperiosa de assegurar a adaptação das atividades de ensino, dos serviços e dos espaços, aos desafios trazidos pela crise sanitária instalada. Com a eleição, a 18 de dezembro de 2020 da nova presidente, uma nova equipa de gestão tomou posse, a 4 de janeiro de 2021, para o mandato que se estenderá ao quadriénio 2021-2024.

Conforme legalmente estipulado (DR 2.ª série - N.º 46, de 5 de março de 2020, artigo 18.º, n.º 1, alínea h; e no Decreto-Lei n.º 183/96, de 27 de setembro), apresenta-se o Plano de Atividades (PA) da ESTeSL referente ao ciclo de gestão de 2021. Elencam-se os objetivos estratégicos e operacionais, as atividades/projetos passíveis de os implementar, assim como as metas a alcançar na ESTeSL, no decurso de 2021. O PA 2021 atendeu à missão e atribuições da ESTeSL, ao programa de candidatura da Presidência, à capacidade instalada, à análise SWOT das realidades internas e externas da Escola, à situação pandémica ainda em curso, e, ainda, à necessária priorização de respostas, face a limitações de recursos financeiros, humanos e materiais, e será objeto de apreciação em Conselho de Representantes.

A estratégia delineada no PA 2021 da ESTeSL atende aos propósitos de ação integrados no Plano Estratégico 2021-2024 e no Quadro de Avaliação e Responsabilização (QUAR) do IPL (cuja presidência, após ato eleitoral igualmente adiado por um ano, tomou posse em fevereiro de 2021). Neles o IPL mantém, como eixos prioritários, o ensino (reforçando a inclusão, o apoio social, o sucesso escolar, as competências transversais e o ensino à distância), o fortalecimento da investigação, a internacionalização, relevando a implementação e o reforço de sistemas de avaliação e gestão da qualidade, bem como a sustentabilidade ambiental, responsabilidade social e o voluntariado. A ESTeSL integrou também um conjunto de indicadores e métricas adotadas pelo IPL para proporcionarem um sistema de planeamento e monitorização comuns às várias unidades orgânicas (UO).

A situação extraordinária de saúde pública que temos vivido, coloca desafios sem precedentes à governação e ao funcionamento de uma Escola como a nossa, caracterizada por um processo de ensino/aprendizagem com forte componente prática, no âmbito da saúde. Mais do que nunca será imprescindível a colaboração de todos para proporcionarmos aos nossos estudantes uma experiência académica com a excelência que nos tem caracterizado, mantendo, ainda, a continuidade do desenvolvimento institucional recente.

Beatriz Fernandes
Presidente da ESTeSL

1. A ESCOLA SUPERIOR DE TECNOLOGIA DA SAÚDE DE LISBOA

1.1 MISSÃO, ATRIBUIÇÕES E PRINCÍPIOS/VALORES

A ESTeSL foi integrada no IPL em 2004, tendo origem na Escola Técnica dos Serviços de Saúde de Lisboa criada em 1980. Está sediada no Parque das Nações.

Nos Estatutos da ESTeSL (DR 2.^a série - N.º 46, de 5 de março de 2020) está consignado:

Missão (artigo 2º)

A ESTeSL é uma instituição de alto nível orientada para a criação, transmissão e difusão da ciência, tecnologia e cultura e tem como missão a excelência do ensino, da investigação e da prestação de serviços no âmbito das Ciências da Saúde, contribuindo para a promoção da Saúde e melhoria da sua qualidade.

Atribuições (artigo 4º)

- A realização de ciclos de estudos visando a atribuição de graus académicos e outros
- A organização de outros cursos não conferentes de grau e outras atividades de especialização e aprendizagem ao longo da vida
- A organização ou cooperação com outras instituições nacionais ou estrangeiras em atividades de extensão de natureza científica, tecnológica, educativa e cultural
- A prestação de serviços à comunidade e de apoio ao desenvolvimento
- A implementação e a cooperação em projetos de investigação, bem como a sua publicação
- A transferência, divulgação e valorização do conhecimento científico e tecnológico
- O estabelecimento de acordos, convénios e protocolos de cooperação com organismos públicos e privados, nacionais e internacionais, com relevância para os países de língua oficial portuguesa e países europeus
- A produção e difusão do conhecimento e da cultura

Princípios/Valores (artigo 6º)

A ESTeSL orienta-se por princípios de transparência, de democraticidade, de participação, de ética e de qualidade, procurando:

- Assegurar a todos os seus membros a sua real e efetiva participação em todos os atos
- Favorecer a livre expressão da pluralidade de ideias e opiniões
- Assegurar as condições necessárias para uma atitude de permanente inovação científica e pedagógica
- Garantir a liberdade e a autonomia científica e pedagógica;
- Outorgar o primado ao saber, à investigação e à cultura, numa perspetiva de respeito e promoção do indivíduo e da comunidade;
- Garantir uma política de gestão da qualidade

1.2 ÓRGÃOS DE GOVERNO, ESTRUTURA ORGANIZACIONAL E SERVIÇOS

São órgãos de governo da ESTeSL, de acordo com os seus Estatutos: o Conselho de Representantes, o Presidente, o Conselho Técnico-Científico, o Conselho Pedagógico. À data de realização do presente plano de atividade, os órgãos em funcionamento na ESTeSL têm a seguinte composição:

Presidente da ESTeSL

Beatriz Fernandes

Presidente do Conselho de Representantes

Hermínia Dias

Vice-Presidente da ESTeSL

Ana Margarida Costa Veiga

Presidente do Conselho Técnico-Científico

Elisabete Carolino

Vice-Presidente da ESTeSL

Lisete Fernandes

Presidente do Conselho Pedagógico

Maria João Carapinha

Vice-Presidente da ESTeSL

Ricardo Ribeiro

Presidente da Comissão de Ética

Rute Borrego

1.3 SERVIÇOS TÉCNICOS E ADMINISTRATIVOS

A ESTeSL conta com quatro divisões de serviços e com unidades e gabinetes que contribuem para o cumprimento da sua Missão, conferindo apoio aos diferentes órgãos de governo e ainda ao Centro de Investigação em Saúde e Tecnologia (H&TRC).

Divisão de Gestão Académica

Patrícia Almeida

- Mobilidade Académica
- Gabinete Apoio ao Estudante e ao Diplomado

Divisão de Gestão de Recursos Humanos e Financeiros

- Serviço de Recursos Humanos
Joaquina Madeira
- Serviços Financeiros
Sónia Ramos

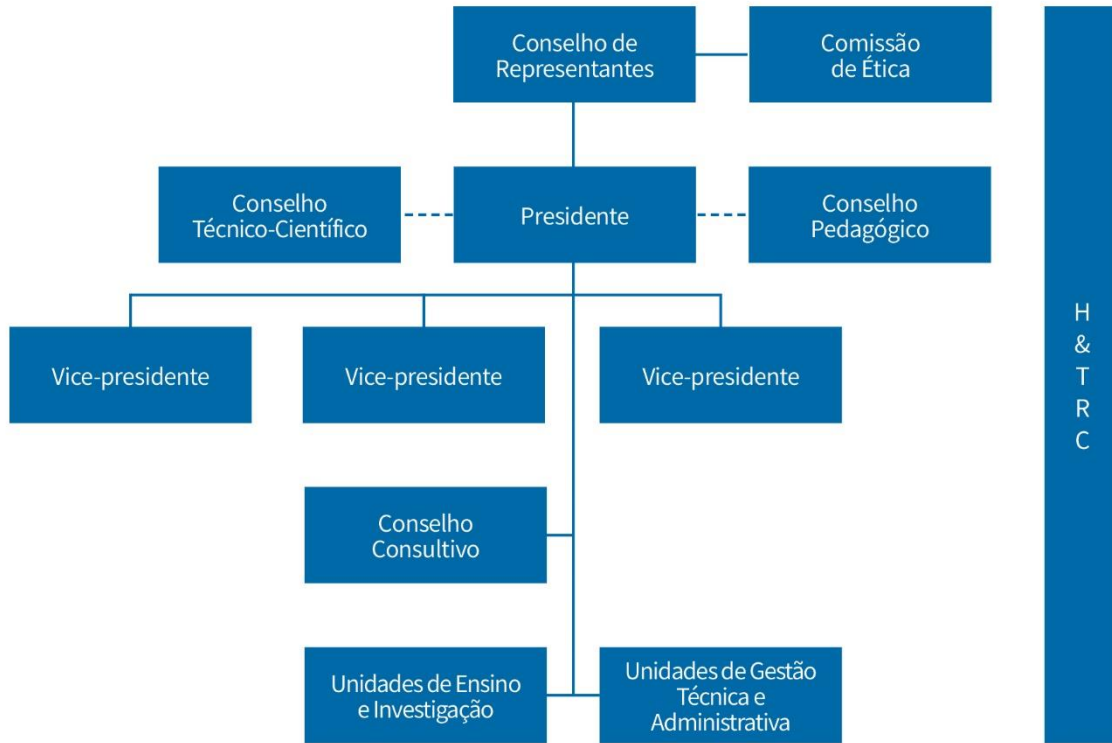
Divisão de Informação, Comunicação e Relações Externas

- Gabinete de Relações Externas
Cláudia Guerreiro
- Biblioteca – Documentalista
Maria da Luz Antunes
- Gabinete de Projetos Especiais,
Investigação e Inovação
Ricardo Ribeiro (Vice-Presidente)

Divisão de Gestão de Infraestruturas, Instalações e Equipamentos

- Serviços de Logística, Ambiente e Segurança
Ana Sabino

1.3 ESTRUTURA ORGANIZACIONAL



1.4 A ESTeSL EM NÚMEROS

Apresentam-se (tabela 1), indicadores de síntese da atividade da ESTeSL nos anos letivos 2018/19 e 2019/20 (no caso de dados de ingresso dos estudantes e mobilidades). Nos demais domínios, os indicadores dizem respeito aos anos civis de 2018 e 2019 (à data de referência de 31 de dezembro).

Estes números não expressam todas as atividades desenvolvidas pela ESTeSL nesses dois ciclos anuais de gestão, no entanto, ajudam à sua sistematização, fornecendo indicadores que sustentam o planejamento estratégico e operacional.

Tabela 1 – A ESTeSL em Números em 2018 e 2019

Domínio	Performance nos dois anos anteriores		
	2018/19	2019/20	Δ
Ensino e Formação - Ingresso			
Cursos conferentes de grau (L+M)	17	19	+11,8%
Cursos de licenciatura	9	9	0
Cursos de mestrado	8	10	+25%
Estudantes inscritos em cursos conferentes de grau (L+M)	1.846	1.957	+6,0%
Estudantes inscritos licenciatura	1.609	1.622	+0,8%
Vagas fixadas para cursos de licenciatura	380	364	-4,2%
Taxa de ocupação das vagas ¹ (L)	99%	99,2%	+0,2%
Índice de procura dos cursos ² (L)	6,7	6,3	-6%
Índice de satisfação da procura ³ (L)	121%	115%	-6%
Estudantes inscritos mestrado	237	335	+41,4%
Vagas fixadas para cursos de mestrado	179	192	+7%
Taxa de ocupação das vagas (M)	78%	65%	-13%
Peso do 2º ciclo na oferta (inscritos 2º ciclo/total inscritos)	13%	17%	+4%
Cursos/formações não conferentes de grau	7	8	+14,3%
Participantes em cursos/formações não conferentes de grau	160	174	+8,8%
Ensino e Formação - Conclusão	2017/18	2018/19	Δ
Diplomados em cursos de licenciatura	363	279	-23,1%
Taxa de sucesso (L)	83%	67,7%	-15,3%
Diplomados em cursos de mestrado	41	27	-34,1%
Taxa de sucesso (M)	87,2%	57,4%	-29,8%
Investigação - Produção e Recursos	2018	2019	Δ
Publicações ESTeSL depositadas no Repositório IPL	235	253	+ 7,7%
Consultas de Publicações ESTeSL no Repositório IPL	51.046	51.511	+0,9%
Downloads do Repositório IPL	148.740	147.588	-0,8%
Artigos revistas internacionais	80	64	-20%
Artigos revistas nacionais	24	16	-33%
Artigos indexados na Web of Science	33	46	+39%
Artigos indexados na Scopus	51	62	+22%
Artigos indexados na MEDLINE/PubMed	38	41	+8%
Capítulos de livros	22	14	-36,4%
Livros	2	6	+200%
Comunicações orais internacionais	52	51	-1,9%
Comunicações orais nacionais	116	44	-62,1%
Papers internacionais	14	15	+7,1%
Papers nacionais	2	1	-50%
Posters internacionais	56	50	-10,7%

Tabela 1 – A ESTeSL em Números em 2018 e 2019 (cont.)

Domínio	Performance nos dois anos anteriores		
	2018	2019	Δ
Investigação - Produção e Recursos			
Posters nacionais	14	12	-14,3%
Projetos científicos submetidos a financiamento	42	32	-23,8%
Projetos científicos financiados	15	N/D ⁴	-
Internacionalização	2017/18	2018/19	Δ
Estudantes em mobilidade <i>Outgoing</i>	82	77	-6,1%
Estudantes em mobilidade <i>Incoming</i>	59	67	+13,6%
Docentes em mobilidade <i>Outgoing</i>	10	9	-10%
Docentes em mobilidade <i>Incoming</i>	10	7	-30%
Não docentes em mobilidade <i>Outgoing</i>	0	0	0
Não docentes em mobilidade <i>Incoming</i>	6	3	-50%
Estudantes internacionais	18	19	+5,6%
Comunicação e Imagem Institucional	2018	2019	Δ
Novos utilizadores da página institucional (por ano)	214.442	188.070	-12,3%
Gostos Facebook	10.046	10.909	+8,6%
Seguidores LinkedIn	3.618	5.378	48,6%
Subscritores Youtube	32	62	+93,8%
Iniciativas para captar estudantes	24	23	-4,2%
Extensão à Sociedade	2018	2019	Δ
Protocolos de cooperação de âmbito nacional	346	358	+3,5%
Iniciativas de promoção da saúde	30	43	+43,3%
Cidadãos-alvo das iniciativas de promoção da saúde	6.387	15.478	+142,3%
Recursos Humanos	2018	2019	Δ
Docentes ETI	126,40	128,15	+1,4%
Docentes ETI doutorados	54,61	55,30	+0,69%
Taxa docentes ETI doutorados	43,22%	43,04%	-0,19%
Docentes ETI especialistas	41,95	42,40	+0,45%
Taxa docentes ETI especialistas	33,20%	33,00%	-0,21%
Rácio estudantes por docente	14,6:1	15,3:1	+0,7:1
Funcionários não docentes	41	41	0
Rácio estudantes por funcionário	45,0:1	47,7:1	+2,7:1
Recursos Financeiros (proveniência da receita final cobrada)	2018	2019	Δ
Orçamento Estado (€)	4.861.754	4.145.859	-14,7%
Receita Própria (€)	2.346.442	2.263.188	-3,5%
Outras receitas (€)	1.042.386	1.855.140	+78,0%
Orçamento Total (€)	8.250.582	8.264.187	+0,2%

Notas: 1- Taxa de ocupação das vagas: Razão percentual entre número de matriculados e número de vagas colocadas a concurso no CNA, 1ª fase; 2- Índice de Procura dos Cursos: Razão percentual entre número de vezes que os cursos foram indicados (no conjunto das 6 opções de candidatura) e o nº de vagas a concurso no CNA, 1ª fase; 3- Índice de satisfação da procura: Razão percentual entre número de vezes que os cursos foram indicados em primeira opção e número de vagas a concurso no CNA, 1ª fase (a Direção-Geral do Ensino Superior divulga este índice anualmente, na sua forma inversa; anteriormente designado "índice de força" nos documentos de gestão da ESTeSL). À data de redação deste documento não era ainda conhecido o resultado de 4 projetos submetidos a financiamento à FCT AgaKhan, no decurso de 2019.

2. ANÁLISE SWOT DA ESTeSL: ENQUADRAMENTO ESTRATÉGICO

Procede-se à análise SWOT da realidade interna e externa à ESTeSL (tabela 2), passo importante para definição da estratégia para 2021.

Tabela 2 – Análise SWOT da ESTeSL

Análise do Meio Interno	
Pontos fortes	Pontos fracos
<ul style="list-style-type: none"> - Capacidade Interventiva para respostas à comunidade no âmbito da Covid-19 (testagem, investigação) - Diversidade da oferta formativa de 1º ciclo - Qualidade e reconhecimento da oferta formativa - Forte procura (6 vezes mais candidatos que vagas) - Oferta formativa virada para a empregabilidade - <i>Know-how</i> e condições a prestação de serviços - Qualificação crescente do corpo docente - Centro de investigação (H&TRC) acreditado - Forte sentimento de pertença à ESTeSL - Prestígio institucional - Forte ligação às entidades empregadoras - Rede alargada de parcerias nacionais e internacionais - Parcerias com IES para formação conjunta - Cultura de compromisso com a qualidade - Distintividade de infraestruturas e instalações 	<ul style="list-style-type: none"> - Suscetibilidade de estudantes em contrair Covid-19 em locais de estágio e serviços de saúde em que intervêm - Reduzida oferta de pós-graduações e de cursos de formação ao longo da vida - Falta de oferta de unidades curriculares em língua estrangeira - Escassa relação com outras UO do IPL em projetos, em oferta formativa e na utilização de infraestruturas - Insuficiência do corpo não docente - Insuficiência de sistemas de gestão integrada e de armazenamento de dados - Desgaste de alguns edifícios e laboratórios - Desatualização e insuficiência de equipamento informático e laboratorial
Análise do Meio Externo	
Oportunidades	Ameaças
<ul style="list-style-type: none"> - Valorização e procura de formação <i>online</i>, devido ao confinamento, que pode ser explorada em cursos de formação contínua - Necessidade reforçada, em contexto pandémico e pós-pandémico, de técnicos com perfis de formação profissional proporcionados pela ESTeSL - Apetência de mercado para formação pós-graduada (formação de profissionais ao longo da vida) - Atratividade do país e da cidade para estudantes internacionais - Recetividade da comunidade externa à utilização paga de serviços potenciando a responsabilidade social e o prestígio institucional - Disponibilidade de programas de financiamento para investigação científica a nível nacional e internacional - Possibilidade de articulação com outras IES e redes em programas financiados - Elevada dinâmica empresarial local e metropolização catalisadoras da empregabilidade dos estudantes - Partilha de serviços e processos em diversas áreas, nomeadamente, gestão da qualidade, investigação, internacionalização e apoio a estudantes 	<ul style="list-style-type: none"> - Situação sanitária impeditiva, em períodos temporais relativamente extensos, de atividades letivas e estágios presenciais - Decréscimo da mobilidade internacional em contexto pandémico, com repercussões na internacionalização do ensino - Desvalorização social do subsistema de ensino superior politécnico em Portugal - Forte concorrência local de três universidades públicas com financiamento vantajoso e de perceção pública valorizada - Decréscimo do investimento público no ensino superior, mais acentuado no subsistema politécnico - Conjuntura económica recessiva a nível nacional e internacional, com redução do financiamento público - Redução dos fundos estruturais europeus e de apoios públicos a projetos de âmbito local (Lisboa) - Legislação limitadora sobre execução orçamental e contratação de RH e de bens e serviços - Legislação impeditiva da atribuição de diploma de doutoramento por parte do subsistema politécnico - Alterações demográficas com perspetiva futura de diminuição do público-alvo do primeiro ciclo de formação

3. EIXOS ESTRATÉGICOS, OBJETIVOS, ATIVIDADES E PROJETOS A DESENVOLVER

Para o ano de 2021, foram identificados cinco eixos estratégicos para o desenvolvimento da ESTeSL, destes decorrendo onze objetivos estratégicos (tabela 3).

Tabela 3 – Eixos e Objetivos Estratégicos para o ano de 2021

Eixos Estratégicos	Objetivos Estratégicos
Ensino e Formação	ObE 1 – Reforçar a Relevância da Oferta Educativa e Formativa
	ObE 2 – Apoiar a Integração e a Aprendizagem dos Estudantes
Investigação e Desenvolvimento	ObE 3 – Progredir na Investigação
Internacionalização	ObE 4 – Apoiar a Internacionalização
Comunicação e Extensão à Sociedade	ObE 5 – Promover a Cooperação e a Responsabilidade Social
	ObE 6 – Promover a Comunicação e a Imagem Institucional
Governação	ObE 7 – Valorizar os Recursos Humanos
	ObE 8 – Otimizar os Recursos Tecnológicos e Físicos
	ObE 9 – Manter o Equilíbrio Financeiro
	ObE 10 – Incrementar o Sistema Interno de Garantia da Qualidade
	ObE 11 – Reforçar o Planeamento Estratégico e o Apoio à Gestão

3.1 REFORÇAR A RELEVÂNCIA DA OFERTA EDUCATIVA E FORMATIVA (OBE 1)

No ano letivo 2019/20, a ESTeSL ministrou nove cursos de licenciatura (1º ciclo) e 10 cursos de mestrado (2º ciclo) (tabela 4), para além de diversos cursos não conferentes de grau.

Tabela 4 – Cursos Conferentes de Grau Ministrados na ESTeSL, em 2019/20

1º ciclo	2º ciclo
Ciências Biomédicas Laboratoriais	Farmácia
Dietética e Nutrição	Fisioterapia
Farmácia	Gestão e Avaliação de Tecnologias em Saúde ²
Fisiologia Clínica	Radiações Aplicadas às Tecnologias da Saúde
Fisioterapia	Segurança e Higiene no Trabalho
Imagem Médica e Radioterapia	Tecnologias Clínico-Laboratoriais
Ortoprotesia ¹	Tecnologias de Física Médica
Ortóptica e Ciências da Visão	Tecnologias Moleculares em Saúde
Saúde Ambiental	Engenharia Biomédica ³
	Nutrição Clínica ⁴

¹ Em associação com o ISEL-IPL, sob gestão da ESTeSL; ² Em associação com a Escola Superior de Saúde da Univ. Algarve, sob gestão da ESTeSL;

³ Em associação com o ISEL-IPL, sob gestão desta UO do IPL; ⁴ Em associação com a Fac. Medicina, sob gestão desta UO da Univ. de Lisboa.

Após um período de intensa reformulação da oferta formativa de 1º e 2º ciclos de estudo, alcançou-se a estabilidade na oferta formativa graduada. O aumento do número total de estudantes na ESTeSL, passará pela aposta na criação de cursos de pós-graduação (com mais de 60 ECTS) e outros cursos de curta duração, não conferentes de grau, dinamizadores da atualização técnico-científica dos profissionais no terreno, na perspetiva da formação ao longo da vida (FLV).

A tabela 5 sintetiza os objetivos operacionais, as atividades/projetos e as metas considerados relevantes para a prossecução do Objetivo Estratégico 1 – Reforçar a Relevância da Oferta Formativa no decurso de 2021.

Tabela 5 – Objetivos Operacionais, Atividades e Projetos para Reforçar a Relevância da Oferta Formativa

Objetivos Operacionais	Atividades e Projetos	Meta em 2021
01 – Aumentar a oferta formativa	Divulgar estrategicamente a oferta formativa (públicos-alvo)	- Oferta formativa de 1º ciclo de estudos a disponibilizar, em nº idêntico ao de 2020/21
	Projetar a imagem da ESTeSL	- Oferta formativa de 2º ciclo de estudos a disponibilizar, em nº idêntico ao de 2020/21
	Oferta formativa não conferente de grau	- Nº de cursos em associação ou com participação entre várias Escolas (com 60, 120, 180 ou 240 ECTS), em nº idêntico ao de 2020/21
	Oferta formativa de pós-graduação	- Nº de cursos não conferentes de grau, superior ao de 2020/21
02 – Aumentar a procura dos cursos	<i>Massive Open Online Course</i> (MOOC)	- Aprovação em CTC de um curso não conferente de grau (pelo menos com 60 ECTS)
	Oferta formativa ao longo da vida (FLV)	- Nº de <i>Massive Open Online Courses</i> (MOOC), superior em 100% ao de 2020
	Divulgar estrategicamente a oferta formativa (públicos-alvo)	- Nº de ações de formação ao longo da vida (não conferentes de ECTS), superior ao de 2020/21
	Projetar a imagem da ESTeSL	- Índice de procura dos cursos de 1º ciclo, superior ao de 2020/21 (nº de vezes que os cursos são indicados pelos candidatos, no conjunto das seis opções/nº vagas)
		- Índice de satisfação da procura dos cursos de 1º ciclo, superior a 110% (nº de vezes que os cursos são indicados em 1ª opção pelos candidatos/nº vagas)
		- Taxa de colocação nas vagas a cursos de 1º ciclo da 1ª fase CNA, igual ou superior a 95% (nº de candidatos admitidos em 2021/22/nº vagas)
		- Taxa de ocupação das vagas dos cursos de 1º ciclo da 1ª fase CNA, igual ou superior a 95% (nº de matriculados no 1º ciclo em 2021/22/nº vagas)
		- Nº de estudantes de 2º ciclo, superior ao de 2020/21
		- Taxa de ocupação das vagas dos cursos 2º ciclo, igual ou superior a 95% (nº de matriculados no 2º ciclo/nº vagas)
		- Nº de estudantes inscritos em MOOC, superior em 100% ao de 2020/21
		- Nº de estudantes inscritos em cursos não conferentes de grau, não inferior ao 2020/21

Tabela 5 – Objetivos Operacionais, Atividades e Projetos para Reforçar a Relevância da Oferta Formativa (cont.)

Objetivos Operacionais	Atividades e Projetos	Meta em 2021
03 – Aumentar o sucesso acadêmico	GAED – Implementar Programa de Tutorias	- Taxa de diplomados nas licenciaturas (4 anos), superior a 2/3, ou seja, 67% (nº total de diplomados no 1º ciclo em 2020/21 / nº de ingressados no 1º ano, pela 1ª vez, no ano letivo 2017/18)
	GAED – Realizar atividades promotoras do sucesso acadêmico Promover a literacia da informação	- Taxa de conclusão, nas licenciaturas, no número de anos previsto (4 anos), superior a 60% (nº de diplomados em 2020/21, ingressados no 1º ano, pela 1ª vez, no ano letivo 2017/18 / nº de inscritos no 1º ano, pela 1ª vez, no ano letivo 2017/18) - Taxa de diplomados nos mestrados (2 anos), superior a 2/3, ou seja, 67% (nº de diplomados em 2020/21 / nº de ingressados no 1º ano, pela 1ª vez, no ano letivo 2019/20) - Taxa de conclusão, nos mestrados, no número de anos previsto (2 anos), em 2020/21, superior a 60% (nº de diplomados em 2020/21 ingressados no 1º ano, pela 1ª vez, no ano letivo 2019/20 / nº de ingressados no 1º ano, pela 1ª vez, no ano letivo 2019/20)
04 – Manter a relevância da oferta formativa	Projetar a imagem da ESTeSL	- Manter os níveis de empregabilidade acima de 97,5% para os diplomados dos 1º ciclos de estudos (estatísticas IEFEP)

3.2 APOIAR A INTEGRAÇÃO E A APRENDIZAGEM DOS ESTUDANTES (OBE 2)

Apoiar os estudantes a responder aos diversos desafios e transições que integram o seu percurso académico constitui um objetivo partilhado por todos os serviços da ESTeSL, que se orientam para o estudante, e o cumprimento das suas necessidades, constituindo, contudo, o foco de intervenção do Gabinete de Apoio ao Estudante e ao Diplomado (GAED)

Também, o Serviço de Biblioteca e Documentação da ESTeSL desenvolve iniciativas com vista à promoção de competências de literacia da informação junto dos estudantes, no início e no final dos 1º e 2º ciclos (pesquisa, avaliação e uso da informação científica de forma ética e legal).

A tabela 6 sintetiza os objetivos operacionais, as atividades/projetos e as metas considerados mais relevantes para a prossecução do Objetivo Estratégico 2 – Apoiar a Integração e a Aprendizagem dos Estudantes da ESTeSL no decurso de 2021:

Tabela 6 – Objetivos Operacionais, Atividades e Projetos para Apoiar a Integração e a Aprendizagem dos Estudantes

Objetivos Operacionais	Atividades e Projetos	Meta em 2021
05 – Apoiar a integração e o bem-estar dos estudantes	Acolher e integrar os estudantes Promover competências de adaptação ao ensino superior	<ul style="list-style-type: none"> - Nº de atendimentos do GAED aos estudantes (presenciais, <i>online</i> e telefónicos) em 2020/21, superior ao de 2019/20 - Marcar e encaminhar, em 2020/21, 100% das solicitações de consultas, efetuadas pelos estudantes, para o Gabinete de Psicologia dos Serviços de Ação Social do IPL - Prosseguir o Programa de Voluntariado no decurso de 2020/21 e efetuar a sua gestão - Nº de estudantes detentores do Estatuto de Estudante Voluntário, em 2020/21, superior ao de 2019/20
06 – Promover o sucesso escolar e prevenir o abandono académico	Promover competências de estudo Promover a literacia da informação	<ul style="list-style-type: none"> - Dar continuidade ao Programa de Tutoria no decurso de 2020/21 - Realizar, no decurso de 2020/21, pelo menos três ações de promoção do sucesso académico e prevenção do abandono académico - Realizar, no decurso de 2020/21, pelo menos 20 horas de formação a estudantes de 1º e 2º ciclos sobre pesquisa de informação em base de dados
07 – Apoiar a transição dos estudantes para a vida ativa	Promover competências de empregabilidade (p. ex: entrevistas, <i>curriculum vitae</i>)	<ul style="list-style-type: none"> - Realizar, pelo menos, duas iniciativas sobre CV e entrevista de emprego - Divulgação de oferta de empregos, e/ou estágios não curriculares oferecidos em ambiente profissional, na página da ESTeSL, no decurso de 2020/21 não inferior ao de 2019/20

3.3 PROGREDIR NA INVESTIGAÇÃO (OBE 3)

Na ESTeSL promove-se a orientação para a investigação, desenvolvimento e inovação (ID&I) assentes numa cultura de questionamento, resolução proactiva de problemas, inovação e disseminação do conhecimento e suas aplicações. As atividades de ID&I são produções fundamentais para a afirmação institucional no meio académico e na sociedade.

Detentora de um Centro de Investigação acreditado pela FCT, designado Health and Technology Research Center (H&TRC), a ESTeSL proporciona aos seus docentes-investigadores um fórum de ID&I, com condições adequadas ao desenvolvimento profissional e institucional neste domínio.

Na tabela 7, apresentam-se os objetivos operacionais, as atividades/projetos e as metas ambicionadas para 2021 para prosseguir e melhorar os indicadores de produção científica da ESTeSL, com vista a alcançar o Objetivo Estratégico 3 – Progredir na Investigação.

Tabela 7 – Objetivos Operacionais, Atividades e Projetos para Progredir na Investigação

Objetivos Operacionais	Atividades e Projetos	Meta em 2021
08 – Reforçar os projetos de investigação	Apoiar as candidaturas a financiamento Monitorizar e acompanhar a execução dos projetos	- Montante do financiamento interno dos projetos de investigação, superior ao de 2020
		- Montante do financiamento externo dos projetos de investigação, superior ao de 2020
		- Nº projetos em copromoção com investigadores e entidades internacionais, superior ao de 2020
		- Nº projetos em copromoção com docentes de várias Escolas, superior ao de 2020
		- Número projetos com participação de estudantes em 2021, superior ao de 2020
09 – Aumentar a produção científica	Publicar em revistas indexadas	- Nº de artigos indexados na Web of Science, superior em 5% ao de 2020
		- Nº de artigos indexados na Scopus, superior em 5% ao de 2020
		- Nº de artigos indexados na MEDLINE/PubMed, superior em 5% ao de 2020
		- Nº de artigos publicados em revistas de 1º e 2º quartis, superior ao nº de 2020
		- Número de publicações inseridas no Repositório Digital do IPL, com afiliação ESTeSL, superior ao de 2020
10 – Apetrechar e dinamizar a investigação	Divulgar publicações no Repositório IPL Publicar livros e capítulos de livros Divulgar a produção científica em contexto internacional Implementar a monitorização do rácio de <i>outputs</i> ID&I	- Nº de livros publicados, superior ao de 2020
		- Nº de capítulos de livros publicados, superior ao de 2020
		- Nº de artigos internacionais, superior em 5% ao de 2020
		- Nº de comunicações orais internacionais, não inferior em mais de 50% ao de 2020 (alterámos meta)
		- Nº de <i>posters</i> internacionais, não inferior em mais de 50% ao de 2020
10 – Apetrechar e dinamizar a investigação	Apoiar o desenvolvimento do H&TRC Valorizar a ID&I Promover o empreendedorismo e projetos colaborativos academia-indústria	- Apurar o rácio de <i>outputs</i> ID&I da ESTeSL, por financiamento, em 2021 (nº de <i>outputs</i> por 1000€)
		- Número de investigadores integrados no H&TRC, superior ao de 2020
		- Número de investigadores colaboradores do H&TRC, semelhante ao de 2020
10 – Apetrechar e dinamizar a investigação	Valorizar a ID&I	- Número de eventos organizados no âmbito ID&I, superior ao de 2020
		- Receber pelo menos um prémio externo no âmbito ID&I, ou apresentar candidatura a pelo menos dois prémios externos
10 – Apetrechar e dinamizar a investigação	Promover o empreendedorismo e projetos colaborativos academia-indústria	- Nº de projetos ID&I, envolvendo organizações e empresas, representa pelo menos 1/3 do total

3.4 APOIAR A INTERNACIONALIZAÇÃO (OBE 4)

Em anos anteriores a ESTeSL desenvolveu uma longa tradição participativa no Programa ERASMUS+, bem como em ações de intercâmbio com países fora do espaço europeu, quer no acolhimento, quer no envio de estudantes, docentes e não docentes em programas de mobilidade e participação em projetos científicos e pedagógicos internacionais.

No entanto, a crise pandémica veio trazer grandes desafios ao domínio da internacionalização, que foram tidos em conta na formulação de expectativas para este domínio. Na tabela 8, apresentam-se os objetivos operacionais, as atividades e projetos, bem como as metas ambicionadas para 2021, no âmbito dos indicadores de internacionalização da ESTeSL, para a prossecução do Objetivo Estratégico 4 – Apoiar a Internacionalização.

Tabela 8 – Objetivos Operacionais, Atividades e Projetos para Apoiar a Internacionalização

Objetivos Operacionais	Atividades e Projetos	Meta em 2020
11 – Promover as parcerias internacionais	Estabelecer parcerias internacionais Divulgar a ESTeSL em fóruns e redes internacionais	<ul style="list-style-type: none"> - Rácio de parcerias ativas nos acordos internacionais, superior a 80% - N° de protocolos de mobilidade internacional em vigência em 2021, superior a 100 - N° de países parceiros superior a 25 - N° de participações em redes internacionais, superior a 4 - N° de projetos internacionais financiados, superior a 5 - N° de fóruns internacionais organizados em parceria, superior a 2
12 – Incrementar a mobilidade dos estudantes, docentes e dos não docentes	Efetuar programas de mobilidade Divulgar os programas de mobilidade	<ul style="list-style-type: none"> - N° de estudantes em mobilidade <i>outgoing</i> em 2020/21 não inferior a mais de 50% ao de 2019/20 - N° de estudantes em mobilidade <i>incoming</i> em 2020/21 não inferior a mais de 50% ao de 2019/20 - N° de docentes em mobilidade <i>outgoing</i> em 2020/21 não inferior a mais de 50% ao de 2019/20 - N° de docentes em mobilidade <i>incoming</i> em 2020/21 não inferior a mais de 50% ao de 2019/20 - N° de não docentes em mobilidade <i>outgoing</i> 2020/21 não inferior a mais de 50% ao de 2019/20 - N° de não docentes em mobilidade <i>incoming</i> 2020/21 não inferior a mais de 50% ao de 2019/20
13 – Incrementar a internacionalização do ensino	Divulgar a ESTeSL a candidatos de nacionalidade estrangeira	<ul style="list-style-type: none"> - N° de candidatos a estudantes internacionais, em 2021/22 não inferior a mais de 50% do de 2020/21 - Taxa de colocação dos estudantes internacionais em 2021/22 não inferior a mais de 30% ao de 2020/21

3.5 PROMOVER A COOPERAÇÃO E A RESPONSABILIDADE SOCIAL (OBE 5)

A cooperação da ESTeSL com parceiros nacionais nas áreas da investigação, do ensino e do avanço das profissões para as quais prepara ativos, é um motor essencial da sua atividade. A ligação dinâmica com o tecido empresarial e com os prestadores de serviços de saúde radica na forte necessidade de estabelecer parcerias para a realização de estágios curriculares das suas licenciaturas, atendendo ao teor teórico-prático e ao caráter profissionalizante dos respetivos *curricula*.

Na tabela 9 apresentam-se os objetivos operacionais, as atividades e projetos, bem como as metas ambicionadas para 2021, com vista a prosseguir e a melhorar os indicadores de extensão à comunidade da ESTeSL, ou seja, alcançar o Objetivo Estratégico 5 – Promover a Cooperação e a Responsabilidade Social.

Tabela 9 – Objetivos Operacionais, Atividades e Projetos para a Cooperação e a Responsabilidade Social

Objetivos Operacionais	Atividades e Projetos	Meta em 2021
14 – Criar e manter rede nacional estratégica de parcerias	Estabelecer parcerias para a cooperação nacional Dinamizar a prestação de apoio a eventos institucionais Comunicar com parceiros	<ul style="list-style-type: none"> - Nº de protocolos (parceiros) de âmbito nacional, não inferior a mais de 5% ao de 2020 - Nº de protocolos (parceiros) de âmbito nacional, para realização de estágios de estudantes, não inferior a mais de 5% ao de 2020 - Dos eventos realizados pela ESTeSL, pelo menos 50% envolverem parcerias - Nº de eventos promovidos pela ESTeSL com participação de outros parceiros, não inferior, em mais de 50%, ao de 2010 - Nº de contratos de cedência e de aluguer de espaços para entidades externas, não inferior, em mais de 50%, ao de 2010
	15 – Promover a responsabilidade social	<ul style="list-style-type: none"> Implementar páticas de responsabilidade social Desenvolver iniciativas de apoio à comunidade Promover o voluntariado Criar cursos de capacitação de voluntários

Tabela 9 – Objetivos Operacionais, Atividades e Projetos para a Cooperação e a Responsabilidade Social (cont.)

Objetivos Operacionais	Atividades e Projetos	Meta em 2021
16 – Promover a sustentabilidade ambiental	Implementar práticas de sustentabilidade ambiental	<ul style="list-style-type: none"> - N.º de medidas criadas para a promoção da sustentabilidade ambiental, não inferior a 10 - Reduzir o consumo de energia, relativamente a 2020 - Reduzir o consumo de água, relativamente a 2020 - Reduzir o consumo de papel, relativamente a 2020 - Número de seminários e conferências sobre a sustentabilidade ambiental: <div style="text-align: center;">Organização – pelo menos 1 <u>ou</u> Participação – pelo menos 2</div>
	Desenvolver iniciativas no âmbito da sustentabilidade ambiental na ESTeSL e junto da comunidade	<ul style="list-style-type: none"> - N.º de ações de sensibilização da sustentabilidade ambiental (uso sustentável de água e energia, práticas de alimentação saudáveis e sustentáveis, diminuição da poluição do ar e sonora e promoção da biodiversidade), pelo menos 1 - N.º de medidas para a promoção da biodiversidade de valorização dos espaços exteriores, pelo menos 1 - N.º de medidas para monitorizar e diminuir a poluição do ar e sonora, pelo menos 1 - No âmbito do Programa Eco-Escolas, manter o galardão atribuído pela Associação Bandeira Azul da Europa - Participação da comunidade ESTeSL, em pelo menos um programa de educação ambiental, promovido pela Associação Bandeira Azul da Europa (ABAE)

3.6 PROMOVER A COMUNICAÇÃO E A IMAGEM INSTITUCIONAL (OBE 6)

No domínio da comunicação digital, para 2021 transita o objetivo de renovar a página de *internet* institucional, em colaboração com o IPL e as suas UO, visando uma imagem *online* comum, a expansão de informação disponível em inglês e a remodelação de algumas das áreas de conteúdo. Prossegue ainda a importância a atribuir à dinamização da presença da ESTeSL nas redes sociais, com o objetivo de consolidar a sua imagem e promover a captação de estudantes, atendendo à importância destes *media* para o público-alvo da instituição.

No decurso de 2021 espera-se adaptar ao contexto pandémico um conjunto das atividades, anteriormente presenciais, que promovem a ESTeSL junto de estudantes dos ensinos básico e secundário, potenciais candidatos ao 1º ciclo.

Na tabela 10 apresentam-se os objetivos operacionais, as atividades e projetos, bem como as metas ambicionadas para 2021, com vista a prosseguir e a melhorar os indicadores de comunicação da ESTeSL, ou seja, alcançar o Objetivo Estratégico 6 – Promover a Comunicação e a Imagem Institucional.

Tabela 10 – Objetivos Operacionais, Atividades e Projetos para Promover a Comunicação e a Imagem Institucional

Objetivos Operacionais	Atividades e Projetos	Meta em 2021
17 – Aumentar a visibilidade da ESTeSL	Lançar a nova página institucional da ESTeSL	- Lançamento da nova página institucional da ESTeSL - Nº de visitas à página institucional (novos utilizadores), superior em pelo menos 5% ao de 2020
	Promover as referências à ESTeSL nos media	- Nº de comunicados de imprensa produzidos pela ESTeSL e/ou IPL cujo conteúdo diga respeito à atividade da ESTeSL, pelo menos 2
	Publicar notícias da atividade da ESTeSL na sua página institucional	- Nº de notícias publicadas na página da ESTeSL, não inferior em mais de 10% em relação a 2020
18 – Aumentar a interação nas redes sociais	Facebook	- Nº de gostos nas publicações, superior em pelo menos 5% ao de 2020 - Nº de seguidores, superior em pelo menos 5% ao de 2020
	Youtube	- Nº de subscritores da ESTeSL no Youtube superior em pelo menos 5% ao de 2020
	Linkedin	- Nº de visitantes, superior em pelo menos 5% ao de 2020 - Nº de seguidores, superior em pelo menos 5% ao de 2020
	Instagram	- Criação e dinamização da rede social Instagram com registo do nº de seguidores
19 – Aumentar a interação com os estudantes	Comunicar estrategicamente com potenciais candidatos	- Nº de iniciativas para captar estudantes, pelo menos 4
20 – Fortalecer a coesão e a identidade ESTeSL		- Manter publicação semanal da Agenda das Ciências e Tecnologias da Saúde (suporte digital)
	Congregar a informação e as pessoas da ESTeSL	- Manter publicação anual da Agenda/Guia ESTeSL
	Promover iniciativas envolvendo a comunidade académica	- Realizar pelo menos 4 eventos institucionais - Atribuição externa e interna de prémios, em número não inferior a 5 e 10, respetivamente, à comunidade de estudantes, docentes e não docentes da ESTeSL

3.7 VALORIZAR OS RECURSOS HUMANOS (OBE 7)

Foram propostos aos serviços da presidência do IPL os mapas exequíveis de pessoal docente e não docente, que refletem as necessidades para o ano de 2021, condicionados pelo orçamento de funcionamento, e tendo em consideração o provimento habilitado/qualificado dos postos de trabalho.

No âmbito do pessoal docente (Anexo 1), o mapa, que contempla 154,8 ETI, propõe, para 2021 a ocupação de 132,8 ETI que serão utilizados também em contratações, para lecionação de mestrados e outros cursos de pós-graduação. No âmbito do pessoal não docente (Anexo 2), o mapa comporta 58 postos de trabalho a TI para assessoria e apoio técnico e logístico às atividades académicas, administrativas e de gestão da ESTeSL, subindo para 43 (dois lugares a mais), a ocupação prevista para 2021, comparativamente ao previsto para o ano anterior.

Na tabela 11 apresentam-se os objetivos operacionais, as atividades e projetos, bem como as metas ambicionadas para 2021, com vista a prosseguir da melhor forma possível a gestão dos recursos humanos da ESTeSL, ou seja, alcançar o Objetivo Estratégico 7 – Valorizar os Recursos Humanos.

Tabela 11 – Objetivos Operacionais, Atividades e Projetos para Valorizar os Recursos Humanos

Objetivos Operacionais	Atividades e Projetos	Meta em 2021
21 – Aumentar os efetivos e a qualificação do corpo docente	Abertura de concursos para professor adjunto	- Número de docentes de mapa, superior ao de 2020 - Percentagem de docentes doutores, superior à de 2020 - Percentagem de docentes especialistas, superior à de 2020
	Investir na contratação de colaboradores não docentes Criar cursos de formação dirigidos ao pessoal não docente	- Número de não docentes de mapa, superior ao de 2020 - Percentagem de não docentes habilitados com pelo menos a licenciatura, superior à de 2020 - Nº de funcionários não docentes a participar em formações, não inferior em mais de 10% ao de 2020 - Nº de ações de formação interna (promovidas pela ESTeSL e/ou IPL), não inferior em mais de 10% ao de 2020
22 – Aumentar os efetivos e a qualificação do corpo não docente	Promover cursos de formação à distância	- Criar pelo menos um curso de formação para utilização da plataforma de ensino/formação à distância
	Promover ações de informação sobre estilos de vida saudáveis	- Nº de projetos de intervenção no âmbito da saúde e da promoção de estilos de vida saudável e de bem-estar, nos RH (promovidos pela ESTeSL e/ou IPL)
23 – Promover a saúde e bem-estar dos RH		

3.8 OTIMIZAR OS RECURSOS TECNOLÓGICOS E FÍSICOS (OBE 8)

No decurso das duas décadas que o edifício da ESTeSL já conta, diversas fragilidades têm vindo a manifestar-se, a que tem sido difícil dar resposta eficaz, dadas as dotações financeiras disponibilizadas. Importa, pois promover a sua manutenção e valorização, através de uma gestão das intervenções ser minuciosa.

Em 2021 será necessário prosseguir a racionalização de vários espaços físicos da ESTeSL, com a finalidade de melhorar as condições de lecionação de aulas teóricas e práticas, e em especial criar condições para o desenvolvimento de um segundo laboratório afeto ao Centro de Investigação H&TRC.

Considera-se fundamental prosseguir a atualização do parque informático, não só das áreas de estudo e laboratoriais, como também os afetos aos postos de trabalho dos colaboradores da ESTeSL.

Na tabela 12 apresentam-se os objetivos operacionais, as atividades e projetos, bem como as metas ambicionadas, com vista a alcançar o Objetivo Estratégico 8 – Otimizar os Recursos Tecnológicos e Físicos na ESTeSL no decurso de 2021.

Tabela 12 – Objetivos Operacionais, Atividades e Projetos para Otimizar os Recursos Tecnológicos e Físicos

Objetivos Operacionais	Atividades e Projetos	Meta em 2021
24 – Gerir as instalações para adequação aos seus fins	Realizar obras de manutenção do edifício	<ul style="list-style-type: none"> - Realizar intervenções de melhoria das condições de ensino/aprendizagem em sala de aula - Realizar intervenções para melhoria das condições de trabalho dos colaboradores da ESTeSL - Obras de reparação/manutenção da cobertura do bloco administrativo da ESTeSL - Obras de manutenção/reparação das instalações da biblioteca
	Zelar pela segurança de instalações, bens e pessoas e divulgar regras de segurança em tempo de pandemia	<ul style="list-style-type: none"> - Manter os espaços de aprendizagem e de trabalho equipados com materiais de desinfeção de mãos e superfícies
25 – Gerir os recursos tecnológicos para manter a sua funcionalidade	Preparar o processo de renovação de equipamentos informáticos e audiovisuais	<ul style="list-style-type: none"> - Nº de aquisições de equipamentos e/ou reparações em postos informáticos, não inferior ao de 2020 - Nº de aquisições e/ou reparações em equipamentos audiovisuais, não inferior ao de 2020

3.9 ALCANÇAR O EQUILÍBRIO ORÇAMENTAL (OBE 9)

Para execução do plano de atividades que se propõe para 2021 será essencial realizar as atividades de gestão e controlo local dos recursos financeiros afetos à ESTeSL, centralmente distribuídos e geridos pelo IPL, assim como providenciar no sentido de gerar receita própria.

O valor do financiamento da ESTeSL proveniente do Orçamento do Estado (OE) para 2021 foi fixado pelo IPL em 5.685.222€, registando-se um aumento de 27,7% relativamente ao orçamento inicial fixado para o ano de 2020. Logrou-se, assim, reverter parte da suborçamentação de anos anteriores.

Na tabela 13 apresentam-se os objetivos operacionais, as atividades/projetos e as metas ambicionadas para 2021, face aos desafios de índole financeiro na ESTeSL, com vista a contribuir para o Objetivo Estratégico 9 – Manter o Equilíbrio Financeiro da ESTeSL.

Tabela 13 – Objetivos Operacionais, Atividades e Projetos para Manter o Equilíbrio Financeiro da ESTeSL

Objetivos Operacionais	Atividades e Projetos	Meta em 2021
26 – Assegurar a contenção na contratação de serviços externos	Gestão contabilística rigorosa	- Manter despesas com aquisição de bens e serviços
		- Valor de cabimento dos contratos de prestação de serviços, não superior ao de 2020
		- Manter despesas com pessoal
27 – Contrariar queda previsível de receita pela eficácia na cobrança	Gestão de tesouraria rigorosa Monitorização da receita cobrada	- Aumentar a receita própria proveniente das propinas dos estudantes
		- Valor de receita cobrada em propinas de 2º ciclo, superior, em pelo menos 5% da de 2020
		- Aumentar a receita própria líquida arrecadada
		Diminuição do valor de propinas em atraso, em pelo menos 5%, ao de 2020

3.10 INCREMENTAR O SIGQ (OBE 10)

A capacidade de melhoria contínua passa pela autoavaliação e a implementação de correções e melhorias, preconizando-se a prestação de serviços de qualidade em qualquer eixo da missão da ESTeSL. Neste sentido, pretende-se progredir na adequação do Sistema Interno de Garantia da Qualidade (SIGQ), melhorando as ferramentas e os processos de autoavaliação, em continuidade com o trabalho que tem vindo a ser desenvolvido nos anos mais recentes.

Por motivos decorrentes da situação pandémica, transitou para 2021 a realização e submissão, à A3ES os relatórios de autoavaliação dos cursos de 1º ciclo (1) Licenciatura em Dietética e Nutrição, (2) Licenciatura em Ciências Biomédicas Laboratoriais, (3) Licenciatura em Fisiologia Clínica, (4) Licenciatura em Imagem Médica e Radioterapia, (5) Licenciatura em Ortopédia e Ciências da Visão, (6) Licenciatura em Fisioterapia, (7) Licenciatura em Ortoprotésia e dos cursos de 2º ciclo (1) Mestrado em Radiações Aplicadas às Tecnologias da Saúde, (2) Mestrado em Gestão e Avaliação de Tecnologias em Saúde, esperando-se que sejam acreditados por seis anos. Para 2021 está igualmente previsto o processo de reacreditação das Licenciaturas em Farmácia e Saúde Ambiental.

Na tabela 14 apresentam-se os objetivos operacionais, as atividades e projetos, bem como as metas ambicionadas para 2021, com vista a prosseguir e a melhorar a gestão da qualidade dos sistemas académicos da ESTeSL, ou seja, alcançar o Objetivo Estratégico 10 – Incrementar o SIGQ.

Tabela 14 – Objetivos Operacionais, Atividades e Projetos para Incrementar o SIGQ

Objetivos Operacionais	Atividades e Projetos	Meta em 2021
28 – Formalizar processos da Qualidade	Continuar a implementação do SIGQ	- Iniciar preparação interna para acreditação do SIGQ da ESTeSL pela A3ES, designadamente a identificação de processos e procedimentos
	ISO9001-2015	- Apoiar os Serviços Académicos na identificação e elaboração de procedimentos com vista à preparação da certificação dos SA pela ISO9001-2015
29 – Implementar o SIGQ	Cumprir a calendarização do SIGQ	- Realizar todos os inquéritos previstos no SIGQ, em 2021, através do ComQuest - Ausência de relatórios pendentes
	Articular a informação SIGQ com a informação e os agentes académicos	- Disponibilizar aos regentes de unidades curriculares os relatórios de unidade curricular (RUC) - Disponibilizar aos diretores de curso os relatórios de avaliação de curso (RAC)
	Monitorizar a satisfação dos estudantes no âmbito do ensino	- Número de UC com situações relevantes negativas no SIGQ em 2020/21, inferior ao de 2019/20 - Resultado médio dos inquéritos de satisfação dos estudantes com os cursos, em 2020/21, igual ou superior a 3,5 (em 5,0) - Resultado médio dos inquéritos de satisfação dos estudantes com as unidades curriculares, em 2020/21, igual ou superior a 3,5 (em 5,0)
	Livro amarelo (reclamações)	- Resultado médio dos inquéritos de satisfação dos estudantes com os docentes, em 2020/21, igual ou superior a 3,5 (em 5,0) - Número de reclamações dos estudantes no livro de reclamações, inferior ao de 2019/20
	Monitorizar a satisfação dos docentes	- Resultado médio dos inquéritos de satisfação dos docentes com o(s) curso(s) que leciona(m) em termos de organização e funcionamento, plano de estudos e perfil dos estudantes, em 2020/21, igual ou superior a 3,5 (em 5,0) Valor médio dos inquéritos de satisfação dos docentes com as condições de trabalho, clima e apoio institucional, em 2020/21, igual ou superior a 3,5 (em 5,0)
	Monitorizar a satisfação dos não docentes	Valor médio dos inquéritos de satisfação dos não docentes com o ambiente de trabalho, apoio institucional, componente relacional e clima de trabalho, em 2020/21, igual ou superior a 3,5 (em 5,0) Valor médio dos inquéritos de satisfação dos não docentes com as condições de instalações, higiene e limpeza, segurança e acessibilidade de transportes, em 2020/21, igual ou superior a 3,5 (em 5,0)
30 – Obter a acreditação dos cursos em avaliação em 2021	Reacreditar cursos conferentes de grau	- Taxa de acreditação dos cursos conferentes de grau (cursos novos e cursos em funcionamento) igual a 100%
31 – Garantir a correta submissão dos guiões ACEF/NCE da A3ES	Submeter guiões de autoavaliação na plataforma eletrónica da A3ES	- Submissão dos guiões de autoavaliação ACEF/NCE na plataforma eletrónica da A3ES com 100% de sucesso

3.11 REFORÇAR O PLANEAMENTO ESTRATÉGICO E O APOIO À GESTÃO (OBE 11)

Para o cumprimento da missão da ESTeSL, é fundamental articular as principais atribuições dos órgãos e das unidades de gestão técnica e administrativa, nomeadamente ao nível da definição de objetivos de curto e longo prazo.

Para o efeito, o planeamento estratégico define prioridades, identifica os recursos existentes e as atividades a serem desenvolvidas, contribuindo para a persecução de metas comuns. Nesse sentido, para 2021, importa reforçar o apoio à Presidência no planeamento estratégico, designadamente ao nível dos instrumentos de gestão e da estruturação de um sistema de informação que, de forma eficaz, permita a monitorização das atividades e a tomada de decisão baseada na evidência.

Na tabela 15 apresentam-se os objetivos operacionais, as atividades e projetos, bem como as metas ambicionadas para 2021, com vista a alcançar o Objetivo Estratégico 11 – Reforçar o Planeamento Estratégico.

Tabela 15 – Objetivos Operacionais, Atividades e Projetos para Reforçar o Planeamento Estratégico

Objetivos Operacionais	Atividades e Projetos	Meta em 2021
32 – Apoiar o planeamento	Apoiar o planeamento estratégico Redigir documentos de gestão	- Apoiar a definição de objetivos estratégicos e operacionais, a incluir nos documentos de gestão de 2022
		- Redigir o Relatório de Atividades 2020, até 31 de julho de 2021
		- Redigir o Plano de Atividades 2022, até 30 de setembro de 2021
33 – Estruturar o planeamento	Estruturar o sistema de informação	- Identificar as fontes de informação para indicadores de atividade (no âmbito dos objetivos estratégicos e operacionais) e calendarizar a recolha. Apresentar proposta até 25 de junho
34 – Executar outras atividades no domínio do planeamento, gestão e desenvolvimento	Apoiar a gestão	- Apoiar o cumprimento de todos os procedimentos da Comissão de Ética na emissão de parecer a projetos/estudos científicos
		- Assessorar a tramitação de todos os protocolos relativos ao ensino (designadamente estágios curriculares e investigação de estudantes) e à relação com a comunidade
		- Reestruturar a base de registo dos protocolos para a extração eficaz de indicadores

ANEXOS

ANEXO I – MAPA PESSOAL DOCENTE (AGOSTO 2020)

Instituto Politécnico de Lisboa - Mapa de Pessoal Docente ESTeSL (7.8.2020) - Entregue com Proposta de Orçamento 2021																										
Atribuições / Competências / Atividades	Unidade orgânica/centros de competência ou de produto/área de actividades (2)	Nº POSTOS DE TRABALHO POR CATEGORIA / CARGO EM MAPA																TOTAL EM MAPA	PREENCHIDOS				Nº de postos de trabalho disponíveis (9)=(4)-(5+6+7+8) ETT'S	Obs (a); (b)		
		Presidente do Conselho Directivo / Director (1)	Vice-Presidente do Conselho Directivo / Subdirector (1)	Presidente Conselho Científico (1)	Presidente Conselho Pedagógico (1)	Professor Coordenador Principal	Professor Coordenador	Professor Adjunto	Assistente do 2º Triénio	Assistente do 1º Triénio	Professor Coordenador Convocado		Professor Adjunto Convocado		Assistente Convocado		Monitores		Nº de postos de trabalho (4)	Nº de postos de trabalho preenchidos por tempo indeterminado		Nº de postos de trabalho preenchidos por tempo determinado, comissão de serviço e mobilidade				
											TI	TP	TI	TP	TI	TP	TI	TP		TI	TP	TI (5)			TP (6)	TI (7)
Formação/ Ensino	Departamentos																		0,00							
	Exatas, da Vida, Sociais e Humanas		1	1		1	12	18			0,00	0,10	0,00	6,50	0,00	0,00			37,60	26,00	0,00	0,00	6,60	5,00		
	Diagnóstico, Terapêutica e Saúde Pública						9	26			0,00	0,30	5,00	13,00	0,00	6,00			59,30	27,00	0,00	5,00	19,30	8,00		
	Terapia e Reabilitação	1	1		1		6	24			0,00	0,40	5,00	12,00	2,00	8,50			57,90	21,00	0,00	7,00	20,90	9,00		
Total Formação/Ensino						1	27	68	0	0	0,00	0,80	10,00	31,50	2,00	14,50	0	0	154,80	74,00	0,00	12,00	46,80	22,00	0	
Investigação																										
Total Projectos de Investigação																										
Total Geral																										

(1) identificar diploma legal que criou o cargo
(2) - indicar áreas científicas ou departamentos
(a) - mencionar número de postos de trabalho a preencher com relação jurídica por tempo determinado
(b) - mencionar número de postos de trabalho a tempo parcial

154,8	Previsto no Quadro
132,8	Ocupado
22	Disponível

ANEXO II – MAPA PESSOAL NÃO DOCENTE (AGOSTO 2020)

Instituto Politécnico de Lisboa - Mapa de Pessoal Não Docente ESTeSL (7.8.2020) - Entregue com Proposta de Orçamento 2021																																
Unidade orgânica/centros de competência ou de produto/área de atividades (3)		Nº POSTOS DE TRABALHO POR CATEGORIA / CARREIRA PREVISTAS EM MAPA															TOTAL		PREENCHIDOS				Nº de postos de trabalho disponíveis* (9)=(4)-(5+6+7+8)	OBS:								
		Diretor de Serviços (1)	Chefe de Divisão (1)	Dirigentes de nível Intermediário grau 3,4 ou 5	Técnico Superior (TS)		Coordenador de Informática (CI)		Especialista de Informática (EI)		Técnico de Informática (TI)		Coordenador Técnico (CT)	Assistente Técnico (AT)		Encarregado Geral Operacional (EGO)	Encarregado Operacional (EO)	Assistente Operacional (AO)		Nº de postos de trabalho previstos* (4)	Nº de postos de trabalho preenchidos por tempo indeterminado				Nº de postos de trabalho preenchidos por tempo determinado, Comissão de serviço e mobilidade							
					TI	TP	TI	TP	TI	TP	TI	TP		TI	TP			TI	TP		TI	TP			TI	TP	TI	TP	TI	TP	TI	TP
Presidência	Gestão	1																	1	0	0	0	1	Dirigente nível 1								
	Secretariado e Expediente			1								3							4	2	0	0	2	Dirigente nível 5								
	Qualidade e Assessoria				3														3	2	1	0	0									
Divisão de Gestão académica	Serviços Académicos		1		3							1	6						11	8	1	0	2	Chefe de Divisão								
	Gabinete de Apoio ao Estudante e Diplomado				0							1							1	1	0	0	0									
Divisão de Gestão de Recursos Humanos Financeiros e Projetos I&D	Serviços Financeiros			1	3								3						7	4	1	0	2	Dirigente nível 3								
	Recursos Humanos			1	3														4	1	1	0	2	Dirigente nível 3								
	Projetos I&D				1								1						2	2	0	0	0									
Divisão de Informação, Edições, Comunicação e Relações Externas	Comunicação e Comunidade			1	2								2						5	2	1	0	2	Dirigente nível 3								
	Biblioteca			1	1								3						5	2	1	0	2	Dirigente nível 3								
Divisão de Gestão de Infra-Estruturas, Instalações e Equipamentos	Logística, Ambiente e Segurança e Laboratórios			1	1							1	9				4		16	12	1	0	3	Dirigente nível 3								
Total ESTeSL		1	1	6	17	0	0	0	0	0	0	0	3	27	0	0	0	4	0	59	36	0	7	0	16							
																			59	Previsto no Quadro												
																			43	Ocupado												
																			16	Disponível												